

FESTIVAL D'AVIGNON OFF 2011



 île de France

 adami



Fondation
Jean &
Jean-Pierre
Giraudoux

Présentation	3
Journal de création	4
Presse	5
Note du metteur en scène	6
Scénographie et costumes	7
Les auteurs et le film	9
L'équipe artistique	10
Fiche technique	14
La Cie Birdy Nam Nam	15



L'histoire :

Anne-Marie, ardente, fière et téméraire, vient de quitter un monde bourgeois par enthousiasme mystique. Elle rejoint une congrégation religieuse accueillant les détenues après leur peine et s'évertue à sauver l'une d'entre elles, Thérèse. Cette dernière, une fois libérée assassine celui qui fut la cause de son incarcération et vient se cacher au couvent. Tandis qu'une enquête policière se poursuit à l'extérieur, Thérèse s'acclimate difficilement à la vie de la communauté où elle est le centre de toutes les attentions d'Anne-Marie. Campée sur son secret, comme un animal traqué, elle joue de la personnalité insoumise d'Anne-Marie pour arriver à son exclusion de la communauté.

Les anges du péché

Adaptation théâtrale du film de
Robert Bresson

Scénario Robert Bresson
Dialogues Jean Giraudoux

Adaptation & mise en scène
Laurent Le Bras

Création Avignon Off

8 au 31 juillet 2011
Théâtre Alizé
19h45

à venir

Juin 2012
Festival d'Art Sacré
Contemporain de St-Omer

Projet soutenu par La Région
Ile-de-France,
l'Adami et La Fondation
Jean & Jean-Pierre Giraudoux
et l'Adami.

Dans un XXI^{ème} siècle qui marque un retour au religieux, *Les anges du péché* vous invitent dans ce couvent et cette prison où se confrontent crime et foi, spiritualité et sentiments, règles et valeurs, confiance et haine, femmes et violence.

Une création ambitieuse qui ouvre la scène à dix comédiens. Laurent Le Bras, par une scénographie qui suggère plutôt qu'elle ne montre, où priment sobriété des décors et éclairages tranchés, met en avant la théâtralité et la puissance d'une histoire résolument contemporaine.

Images et vidéos disponibles
sur
www.lesangesdupeche.fr

Cie BIRDY NAM NAM - 65 rue de Saintonge 75003 PARIS
Contact : Michael Kitaievitch
Tél : 06 59 89 60 00
email : michael.kitaievitch2@gmail.com

Journal de création

2006

Naissance du projet
Constitution de l'équipe

2007

Lecture au 20^{ème} Théâtre (Paris 20)
& à l'Espace Comedia (Paris 11)

2009

Soutien de la Ville de Bougival
Résidence jeu et lumières
au Théâtre du Grenier de Bougival

Octobre 2010

Lecture publique Théâtre Mouffetard

Janvier 2011

Présentations professionnels
Théâtre de Ménilmontant (Paris 20)

Mars 2011

Résidence et présentations publiques
Théâtre de la Jonquière (Paris 17)

Juillet 2011

Création Avignon Off
Théâtre de l'Alizé 19h45



Soutiens financiers: Région Ile de France, Fondation Jean & Jean-Pierre Giraudoux, Adami

Soutiens matériels : La Barbacane, scène conventionnée de la commune de Beynes et le Théâtre de la Ville Sarah Bernhardt (Paris) ont apporté leur soutien au projet par le prêt gracieux de matériel lumière permettant la faisabilité et la qualité de la création lumière, déterminante



Les Anges du Pêché est un projet ambitieux et exigeant qui réunit une équipe artistique et technique importante :

10 comédiens & 1 metteur en scène
1 créateur & 1 conceptrice costumes
1 créateur son & 1 régisseur lumières
1 professeur de chant
1 chargé de production & 1 chargé de diffusion

Presse : Froggy's delight, qui suit les créations de la Cie depuis plusieurs années, est venu assister aux présentations publiques au Théâtre de la Jonquière en mars 2011

LES ANGES DU PECHÉ
Théâtre de la Jonquière (Paris) mars 2011



froggy's delight

Le site web qui frappe toujours 3 coups



Comédie dramatique adaptée et mise en scène par Laurent Le Bras d'après le film éponyme de Robert Bresson, avec Dominique Isnard, Héroïse Ester, Magaly Godenaire, Livane Revel, Nathalie Yanoz, Sophie Colon, Brigitte Massiot, Chantal Péninon, Antoine Réjasse et Christian Abart.

En assurant également la mise en scène et la scénographie, Laurent Le Bras s'est attelé, avec succès, à la difficile et ambitieuse mission qu'est l'adaptation théâtrale du premier long métrage du cinéaste Robert Bresson, "**Les anges du péché**" réalisé en 1943 d'après un scénario co-écrit avec le père dominicain Raymond Leopold Bruckberger et l'écrivain Jean Giraudoux.

Tâche d'autant plus ardue et hardie compte tenu de la spécificité stylistique du cinéaste et du genre, s'agissant de théâtre chrétien, qu'il accomplit avec beaucoup de sagacité en évitant l'écueil du dogmatisme.

"Les anges du péché" suit le parcours tragique d'une jeune femme au tempérament impétueux et déterminé qui se sent non seulement appelée par Dieu mais "élue" qui intègre un couvent dominicain, qui a pour mission ecclésiale la réhabilitation des femmes délinquantes, dont elle compromet l'équilibre non seulement consensuel, établi par des soeurs qui ne sont pas toutes touchées par la grâce, mais également religieux par son mysticisme proche de la névrose obsessionnelle.

Cette partition sensible et délicate aborde de nombreux thèmes tels que la motivation intime qui sous-tend la vocation religieuse, la rédemption des péchés, la dualité entre la foi et le mysticisme, l'opposition entre l'ascétisme imposé par la clôture et la sensualité de l'individu, qui impliquent un théâtre d'incarnation.

Toutes les comédiennes parviennent à donner corps aux personnages, qui conjuguent chacun à sa manière leur foi et leur humanisme : les plus jeunes, Thérèse, la criminelle pragmatique (**Dominique Isnard**), Anne Marie la mystique (**Magaly Godenaire**), les jeunes novices (**Sophie Colon** et **Héroïse Ester**) et les anciennes, "cadres" du couvent, la supérieure fascinée par celle qu'elle voit comme une future sainte (**Chantal Peninon**), la tendre maîtresse des novices (**Nathalie Yanoz**) et la sous prieure intendante de la règle (**Liliane Revel**).

Des femmes de chair dont la sensualité vibrante affleure toujours même si elles ont renoncé aux lois libertaires de la communauté sociétale pour suivre la règle de vie contraignante d'un couvent tant elles ne se dépouillent pas instantanément, et parfois même jamais, non seulement de leurs traits de caractère mais de leur humanité.

Porté par une direction d'acteurs remarquable et une scénographie d'un esthétisme aussi lumineux que minimaliste, quelques accessoires symboliques et un très conséquent travail sur les lumières axé qui restitue la densité et la diversité chromatique du contraste du noir et blanc de la photographie picturale à l'argentique, le spectacle s'inscrit dans le registre d'un réalisme stylisé en adéquation avec la thématique particulièrement réussi.

MM

www.froggydelight.com

On a toujours le choix. On est même la somme de ses choix.
Joseph O'Connor



Note du metteur en scène

Il y a peut-être 15 ans, je découvrais, au Cinéma de minuit sur FR3, *Les Anges du Péché* qui m'émût par son sujet et ses images. L'accomplissement total et l'absolu avec lesquels vivaient les personnages de cette histoire me captivèrent. L'unité de lieux et l'intelligence des dialogues me séduirent immédiatement, pour me convaincre de l'adapter un jour sur une scène de théâtre.

Ici pas de propagande et pas de certitude.

De prime abord, on pense certains personnages blancs, purs et d'autres moins, mais les auteurs décrivent des êtres partagés, dans leurs doutes et leurs convictions ; des anti-héros cerclés de murs comme de règles en quête d'absolu, sans renoncement.

La vie d'une communauté en un lieu clos, couvent ou prison, est magnifiquement théâtrale. D'autant qu'elle est décrite dans un souci de réalisme, avec les petites choses que comporte toute collectivité humaine et la difficulté de se plier à la règle comme à la soumission de ses supérieurs.



Anne-Marie est insupportable de bonnes intentions, mais à l'immuable, elle répond par une dimension supérieure et se heurte à la règle. Paradoxalement Thérèse, en subissant la règle injuste et aveugle, est brisée jusqu'à en tuer. De ces contradictions les deux protagonistes se libéreront, grandies.

Ces histoires me passionnent car elles stigmatisent la routine et la tiédeur où la réalisation de soi est une épopée quotidienne. Un théâtre de femmes où les mots les regards, sont des armes ou des pansements.

Laurent LE BRAS

Scénographie & costumes

Le NOIR et le BLANC

En 1943, R.Bresson tournait son premier film en noir et blanc. Avec son chef opérateur P.Agostini, il affirmait un style où les blancheurs d'Albâtre et les évanescences lactées s'opposait aux pénombres nacrées.

Les « anges » avaient leur palette : la bure noire de la farouche réhabilitée s'opposait au blanc de la réhabilitante. La nuit sombre de brume ou grise de pluie s'affrontait au soleil du jardin du cloître.

L'action se déroule dans un couvent et une prison, occasionnellement dans une rue, un bureau de police, un palier...

La lumière, conçue autour de la notion de « clair-obscur » chère aux peintres flamands du XVI^{ème} siècle, donne aux scènes une dimension, une densité qui révèlent l'âme et les conscience.

Des murs de toiles (cycloramas) permettent de créer les ambiances et les lieux : une prison aux murs lumineux et bas, un couvent à l'enceinte sombre dessinée en contre-jour.

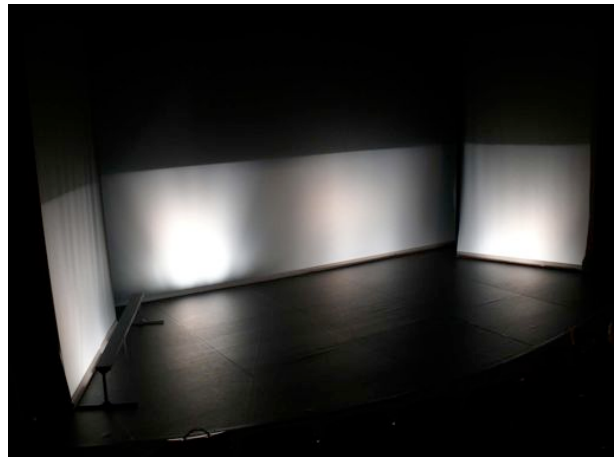
Au sol des aires de jeu détournées par des lumières tranchées : une cellule, le bureau du directeur de la prison, le cloître, la chapelle, etc.

Sur scène, aucun décor réel et peu d'accessoires sous forme de variations subtiles au cœur d'un univers monochrome.

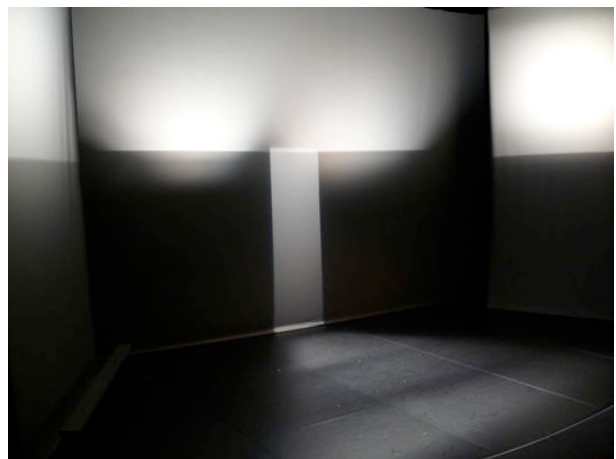
▪ Les costumes ont fait l'objet d'une recherche particulière privilégiant la sobriété des coupes, le camaïeu des couleurs, l'uniformité d'une communauté. En évitant la reconstitution historique, le costume stylisé donne ici à l'histoire l'intemporalité de ses propos.

Un univers sonore singulier contribue au réalisme et à l'identité des lieux suggérés.

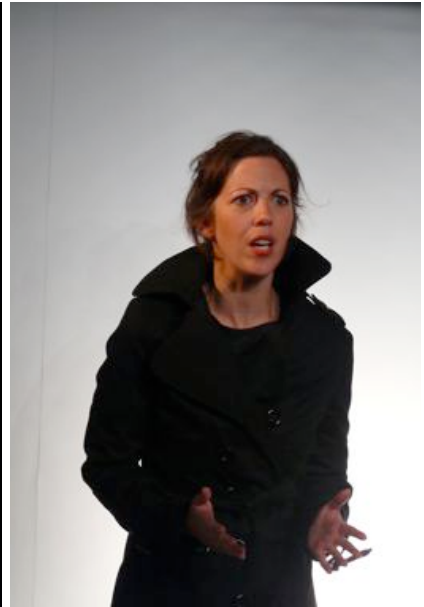
La sensibilité des effets de lumière et la sobriété de la palette des gris, des blancs et des noirs tranchés donne à l'ensemble une harmonie subtile.



La prison



Le couvent



Les auteurs & le film

Robert BRESSON - Cinéaste français. (1901-1999)

En treize films et en quarante ans, des Anges du péché (1943) à L'Argent (1983), BRESSON n'aura en fin de compte tourné qu'un seul sujet: le dépassement de soi. Que son héros soit un âne, un curé, un chevalier ou un enfant, qu'il aime ou qu'il tue, qu'il subisse la pression de Dieu ou des hommes, qu'il échappe ou bien coute à la mort, c'est toujours, toujours jusqu'au bout et au-delà qu'il ira. Dans le Bien comme dans le Mal qui vivent sur le même pied.



Florence DELAY / R. BRESSON, Célébrations nat. 2001, Minist. de la Culture et de la Communication, France

Les 13 films de Robert Bresson :

Les Anges du péché (1943), Les Dames du bois de Boulogne (1945), Journal d'un curé de campagne (1951), Un condamné à mort s'est échappé (1956), Pickpocket (1959), Le Procès de Jeanne d'Arc (1962), Au hasard Balthazar (1966), Mouchette (1967), Une femme douce (1969), Quatre nuits d'un rêveur (1972), Lancelot du Lac (1974), Le diable probablement (1977), L'Argent (1983).

Jean GIRAUDOUX - Ecrivain français (1882-1944)

Reçu à l'École Normale Supérieure en 1903, Jean GIRAUDOUX mène de front une carrière diplomatique et littéraire. Son oeuvre frappe par sa diversité : essais, critiques, romans. Mais il s'impose plutôt au théâtre dès sa première pièce, 'Siegfried' (1928), son succès se confirme avec 'Amphitryon 38' (1929) et 'Intermezzo' (1933). Son écriture théâtrale se caractérise par une extrême littéarité et la volonté de montrer l'artificialité des conceptions classiques.



Avec la montée du totalitarisme en Europe, l'univers de ses pièces se teinte d'angoisse : 'La guerre de Troie n'aura pas lieu' (1935), 'Electre' (1937), 'Ondine' (1939). Nommé commissaire à l'Information en 1939, il est démis de ses fonctions en 1940 et mis à la retraite en 1941, et se consacre à la littérature. Inspiré par les mythes antiques, GIRAUDOUX sut fondre les grands thèmes classiques et les inquiétudes modernes dans un univers précieux, fait d'humour et de fantaisie.

« Il n'acceptait pas le mal. Une grande part de sa fantaisie se dépensait à inventer de multiples déguisements aux menus événements prosaïques de l'existence quotidienne. Le personnage de ses pièces qui le représente de plus près est certainement celui de l'Ange qui juge en arbitre et avec une grave ironie le cruel destin des hommes. » Fr. R-L BRUCKBERGER, Dominicain

Le film (1943)

ANNE-MARIE ~ Renée Faure
THÉRÈSE ~ Jany Holt
LA PRIEURE ~ Sylvie
MADELEINE ~ Mila Parely
LA SOUS-PRIEURE ~ M. H. Daste
AGNÈS ~ Silvia Montfort
MÈRE d'Anne-Marie ~ Yolande Laffon
SŒUR MARIE-JOSÈPHE ~ Gilberte Terbois
LA MAÎTRESSE DES NOVICES ~ Paula Dehelly
LE DIRECTEUR de prison ~ Louis Seigner



Note historique

La Congrégation des Dominicaines de Béthanie a été fondée en 1866 par le Père Marie Jean Joseph Lataste, dominicain, où ex-détenues et ex-prostituées partagent vie de prière et vie fraternelle avec des sœurs au passé sans histoires, toutes confondues et chacune ignorant la vie antérieure de l'autre. La vie des Dominicaines de Béthanie est de type contemplatif. Aujourd'hui encore, elles gardent au cœur le souci d'apporter l'espérance dans les prisons, en visitant régulièrement les détenues.

L'équipe artistique



Mise en scène : Laurent Le Bras

Avec :

ANNE-MARIE : Magaly Godenaire

THÉRÈSE : Dominique Isnard

LA PRIEURE : Chantal Péninon

MADELEINE : Sophie Colon

SŒUR BERTHE : Héloïse Ester

LA SOUS-PRIEURE : Livane Revel

LA MAÎTRESSE DES NOVICES : Nathalie Yanoz *(en alternance)*

LA MÈRE D'ANNE-MARIE : Brigitte Massiot *(hors Avignon Off)*

LE DIRECTEUR DE PRISON: Christian Abart

LE GARDIEN DE PRISON, L'ARMURIER, L'AMANT DE THERESE,

L'INSPECTEUR de police : Antoine Rejasse *(en alternance)*

Création lumière : Laurent Le Bras
en collaboration avec Paul Vigneron & Kosta

Univers sonore : Sylvain Moreau

Costumes : Laurent Le Bras
en collaboration avec Yan Cadran & Béatrice Perre



MISE EN SCÈNE : Laurent LE BRAS

Comédien et Metteur en scène né à Nantes en 1969.

Après un apprentissage du théâtre sur Nantes, Laurent poursuit sa formation de comédien dans les Centres Dramatiques Nationaux d'Angers et de Caen, puis se perfectionne au Studio Pygmalion en 1998 à Paris. Il étudie le répertoire classique de Molière, Voltaire, Marivaux et Feydeau ainsi que le répertoire contemporain avec Grumberg, Anouilh et Ghelderode. Au cinéma, il interprète Cyril dans le film *Meilleur espoir féminin* de Gérard Jugnot.

À Nantes, il met en scène *Après l'amour* de Daniel Soulier où il s'intéresse aux relations au sein d'un couple communiste vieillissant, *Tout pour les dames* (Les pavés de l'ours - Feydeau et Le chevalier des dames - Labiche), ainsi que le spectacle de claquettes *Panique au Royal Hôtel*. En 2003, Laurent traduit et adapte de l'américain, *La nuit où Larry Kramer m'a embrassé*, de D.Drake inédit en France : monologue qui défend le droit à la différence et sensibilise à la protection contre le Sida (plus de 150 représentations -Théâtre Les Déchargeurs-Paris, Festival d'Avignon 2004). A l'été 2006, il met en scène *Céparouchelm* inspiré des contes et de la musique Yiddish, une évocation sur le déracinement et la quête du pays retrouvé (création au Puy-en-Velay). En 2011, il met en scène de *Monsieur Crocodile a beaucoup faim* de Joann Sfar (Editions Gallimard) théâtre de Marionnettes pour la Cie Tintam'Art (Festival de marionnettes de Beaulieu - Nantes).

Depuis 2006, Laurent est coach d'acteur au Studio PYGMALION.



ANNE-MARIE : Magaly GODENAIRE

Formée par Michel Granval et Laurence Renn ,elle joue sous la direction de celle-ci *Le sommeil de la raison* de Ghelderode et *Un monsieur qui prend la mouche* de Labiche .Pierre Vincent la met alors en scène dans *L'avare*. S'enchaînent plusieurs années au Funambule de Paris sous la direction de P. Blandin. Puis un *Songe d'une nuit d'été* par S . Lorotte .En 2004, la mise en scène de D. Brengarth des *Muses Orphelines* de MM.Bouchard au Tristan Bernard à Paris les conduit jusqu'aux Molière. Aventure qui l'amène à *Début de fin de soirée* par L.Pacot-Grivel . Puis ce seront les *Couteaux dans le dos* de P.Notte qu'Emmanuelle Bougerol mettra en scène . En 2009, elle rejoint l'équipe de Laurent Le Bras des *Anges du péché* de Giraudoux. En 2010 elle joue *Britannicus* dans une mise en scène de Tatiana Stepantchenko au Phénix de Valenciennes et à l'Atalante. Au cinéma , elle rencontre Alain Resnais pour *Les Herbes folles*. A la télévision ,elle travaille sous la direction de G.Verges, D.Janneau, A.Selnag, G.Cuq, M.Boursignac, N.Herd, J.M.Fages, René Manzor... Et de nombreux courts-métrages dont le métaphysique *Costume vide* de P.Guerin .



THÉRÈSE : Dominique ISNARD

Dominique est comédienne. Elle a débuté son parcours artistique par la danse dans le sud de la France où elle est née. Après des études de la danse classique, moderne-jazz et contemporaine, elle travaille pour différents ballets en France et en Italie. L'occasion se présente alors à elle d'enseigner cet art et de répondre à plusieurs demandes de chorégraphie.

En 1995, à Paris, elle se prend au jeu du théâtre. Son passage au Studio Pygmalion lui donne alors l'envie de continuer sur ce chemin. Elle jouera au Théâtre de l'Hermitage, Théâtre de la Colline ou à la Balle au Bond des pièces mises en scène par R. Chenylle, J.B. Feitussi ou F. Eberhard.

Après quelques interprétations dans des courts-métrages, elle travaille pour des séries télévisées sous la direction de réalisateurs : G. Behat, C-M. Rome, D. Baron, E. Molinaro... En parallèle, elle donne des représentations sous chapiteau comme comédienne et circassienne dans toute la France.



LA PRIEURE : Chantal PENINON

Chantal est comédienne, auteure et metteuse en scène ; comme comédienne, elle a travaillé avec Mohammed Soussi, Pierre Prévost et Marc-Michel George, de 1973 à 1988.

Elle a été assistante de Michel Santelli (1980 à 1982) et François Cervantes (1986) et metteuse en scène pour le Trio Pied-de-Poule (1990), Laurette Faber (1997) et Claudine Van Beneden (Nosferatu Production) en 2004.

Avec Nathalie Vannereau, elle signe la co-mise en scène de *3 mètres sur 2* de Perrine Griselin en 2003.

Avec Guy Jutard (Théâtre Archimage puis Théâtre des Marionnettes de Genève), elle est comédienne, marionnettiste, auteure et co-metteuse en scène de nombreux spectacles de 1988 à 2003. Avec Johanny Bert (Théâtre de Romette), elle est assistante dramaturgie et mise en scène depuis 2004.



MADELEINE : Sophie COLON

Comédienne, issue du conservatoire d'art dramatique de Poitiers, Sophie s'illustre aussi bien dans le répertoire classique que contemporain. Elle interprète ainsi Charlotte dans *Don Juan* de Molière ou encore Carole dans *Sallinger* de B.-M. Koltès.

Toujours à Poitiers, elle collabore comme lectrice de 1999 à 2002 avec les musées Ruppert de Chièvres et Saintes Croix (regard croisé entre peintres et auteurs), la médiathèque et la Maison du monde arabe dirigée par Saïd Kamal.

Parallèlement à son activité de comédienne, elle met en scène *Les Anges* d'Elisabeth Janvier, *Chambres* de Philippe Minyana et crée *Pas la peine de crier !*, spectacle pour jeune public (entendant et malentendant) mettant en scène la langue des signes. Elle participe également à divers tournages, particulièrement pour la télévision, et elle prête sa voix pour des documentaires et le doublage.



BERTHE : Héroïse ESTER

Comédienne formée à l'Atelier de Blanche Salant et Paul Weaver. Sur les planches, elle joue les classiques de Molière avec la Troupe du Théâtre des Deux Rives. Elle fonde en 2004 la Cie Birdy Nam Nam dont elle assure la direction artistique autour des textes de Cécile Reyboz.

Héroïse met en scène et joue *Sushis Variés* et le spectacle aveugle *Des Lampions de Papier*. Elle joue dans *Oolong*. Elle dirige également la réalisation d'une installation son et lumière autour du texte des *Lampions de papier*, projet associé à la Nuit Blanche de Paris Métropole, au Centre d'art contemporain de la Ville de Chelles (77).

Devant la caméra, elle tourne plusieurs courts-métrages et apparaît à la télévision dans *PJ*, *Julie Lescaut*, *Histoires Extraordinaires de Pierre Bellemare*. Elle est aussi comédienne de doublage.



LA SOUS-PRIEURE : Livane REVEL

Livane est comédienne et chanteuse. Formée à l'Atelier International de Théâtre de Blanche Salant et Paul Weaver et au Studio Pygmalion, Livane a joué au théâtre des textes classiques (Musset-Molière-Goldoni) et contemporains (R.W.Fassbinder-P.Minyana-J.P.Bacri-A.jaoui-Pinter) ainsi que des créations loufoques, drôles et des spectacles de cabaret introduisant danse, et théâtre. Livane présentera *Ils s'aiment* de P.Palmade et M.Robin au Festival d'Avignon 2007, spectacle créé en décembre à Marseille.

Pour la télévision, Livane travaille pour des séries telles que *Famille d'accueil*, *Julie Lescaut*, *faites le 15*, *Madame la Provisieur*.



LA MAÎTRESSE DES NOVICES ~ Nathalie YANOZ

Nathalie est comédienne. Formée au Conservatoire du Ve arrondissement de Paris sous la direction de Louis Sergent, elle poursuit son parcours avec Jack Waltzer (méthode Actor's Studio), puis au cours Véra Gregh, et participe à divers ateliers dirigés notamment par Anne Bourgeois, Joël Pommerat et Sylvain Maurice.

Au théâtre, elle joue tous les répertoires, de Molière à Feydeau, en passant par Beaumarchais et Marivaux mais aussi des auteurs contemporains comme Koltès, Roland Fichet, Claude Magnier et David Hare sous la direction notamment de Pierre Mondy, François Ha Van, William Nadylam, Bruno Freyssinet et Vincent Dussart.

À l'écran elle joue dans *Les Cordiers Juge et Flic* pour la télévision, dans le long-métrage de Frédéric Provost *La Cuirasse* ainsi que dans divers courts-métrages sous la direction de Bruno Freyssinet et Jean-Philippe Perrot.



LA MÈRE D'ANNE-MARIE : Brigitte MASSIOT

Brigitte est comédienne, metteuse en scène et auteure. Elle débute au Conservatoire de Nice dans la classe de Muriel Chaney, elle poursuit son parcours avec Jean-Laurent Cochet, au cours Alain Janey et Paulette Frantz. Brigitte se perfectionne ensuite à l'Actor's Studio avec Jack Waltzer, et au Studio Pygmalion.

En 1983, Brigitte séjourne au Canada où elle travaille l'improvisation.

Au théâtre, elle joue Tchekhov, Feydeau, J. Renard mais aussi des auteurs contemporains comme R. de Obaldia, J.M Ribes. En 1989, Brigitte crée sa compagnie Le Théâtre de Poche et met en scène des pièces de Feydeau, Courteline, P.Sauvil, J.M Ribes... ainsi que le Festival Guitry. À l'écran elle joue dans divers courts-métrages : *Imbroglia* sous la direction de J.M. Laguet, *Amour maternelle* de J.F. Dumont et dernièrement dans *Les Amants du 15ème*.

Brigitte écrit les pièces telles *Les Quinquas* et *Mes chers parents*.



LE DIRECTEUR DE PRISON : Christian ABART

Comédien-chanteur, Il naît au Pays-Basque au bord de l'océan et les vagues semblent l'avoir bercé aussi des effluves de Broadway, c'est son côté "West Side"...

Il fait du théâtre dès la maternelle, avant de poursuivre l'expérience en compagnie des Chimères. Il y croise Tsilla Chelton, Maurice Chevit et partage un bout de chemin avec Molière, Feydeau, Ionesco, Musset, Sartre, Koltès, Lorca, Valle-Inclan, Wedekind, Labou-Tansi, Pinter, Heurté, Ibos, Bourgeix, Rodefoucauld, Scimone ou Giraudoux, c'est son côté "brûler les planches"...

Il multiplie les apparitions à l'écran de *Noyade interdite* à *L'autre Dumas* - télé, ciné, pub - donne de la voix et revient toujours flirter avec le musical d' Offenbach à Kurt Weill, de Dimey à Prévert, de *La petite boutique des horreurs* au *Roi Lion* (primé 3 fois aux Molières 2008), c'est son côté "faire feu de tout bois"...

De la Porte St Martin à Mogador, de Guéthary à Djibouti, de Kinshasa à Craiova... "partout où le vent le mène" !

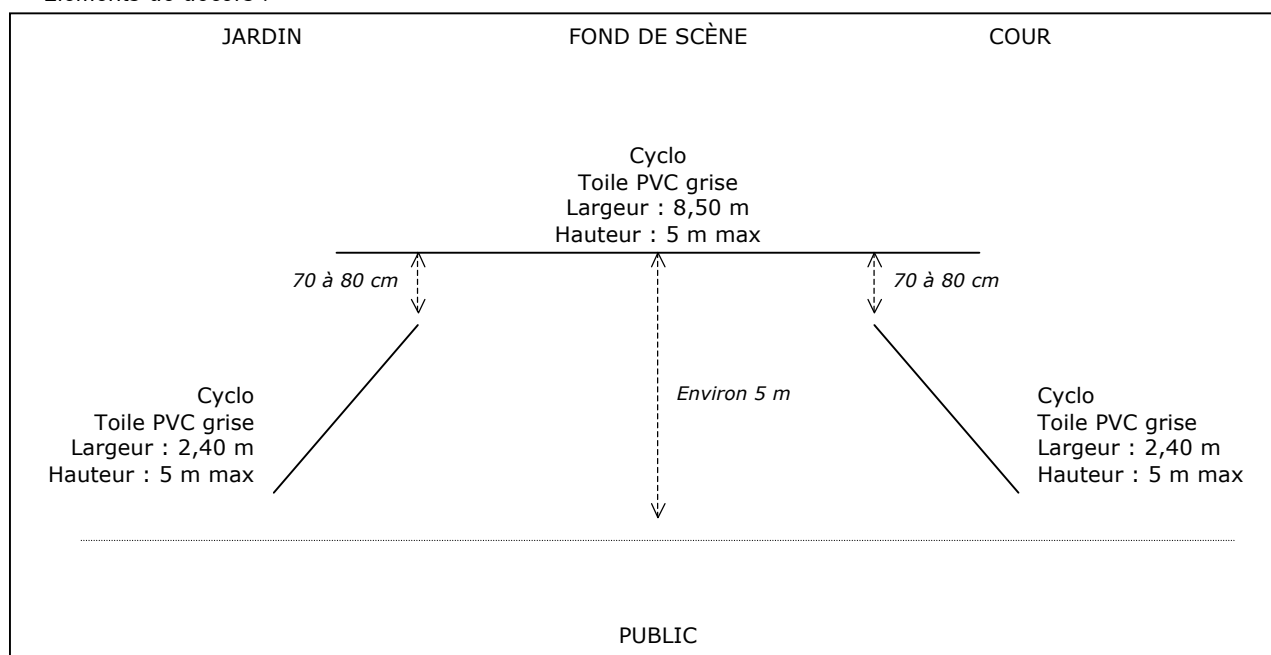


LE GARDIEN DE PRISON, L'ARMURIER, L'AMANT DE THÉRÈSE, L'INSPECTEUR DE POLICE : Antoine REJASSE

A sa sortie de L'ENSATT en 1993, Antoine Réjasse est engagé par Jacques Kraemer avec qui il joue des pièces de Louis Callaferte, Madeleine Laik et Alfred de Musset. En 1995, il fonde le groupe « Les Wiggles », crée 3 spectacles et se produit pendant plus de dix ans à travers la France. Parallèlement, il tourne dans plusieurs films comme *Electroménager* de Sylvain Monod, *Où avais-je la tête ?* de Nathalie Donini ou *Le Nouveau Jean Claude* de Didier Tronchet, dont il compose également une partie de la bande originale. En 2008, il joue dans *La Belle et la Bête* mise en scène par Guy Grimberg.

Fiche technique spectacle

Eléments de décors :



LE PLATEAU

2 cyclos (hauteur 5 mètres maxi x 2 m40 largeurs) et 1 cyclo (8m50 longueur x 5m de hauteur)
disposition = voir schéma

Lumière :

q Jeux d'orgue : minimum 2 préparations (110 préparations utilisées)

q Blocs gradateurs : 42 x 3 Kw

Projecteurs	Puissances
PC x 16	1 KW
DECOUPE x 20	1 KW
PAR64 CP62 x 21	1 KW
F 1 x 1	250 W
CYCLIODE x 10	1 KW

Son :

q 2 lecteurs CD

q 1 diffusion façade

Planning technique :

Durée du spectacle : 1h40 min (sans entracte)

q 1 service d'installation la veille : déchargement, implantation, installation des cyclos

q 1 service matin : réglage lumière

q 1 service l'après-midi : réglage son, filage comédiens-technique.

La Cie BIRDYNAMNAM

Nature : Association Loi 1901

Date de création : 26 janvier 2004

Objet et historique :

- la création, la production et la promotion de spectacles vivants et d'installations artistiques pluridisciplinaires,
- la mise en place d'actions et d'activités visant à favoriser la rencontre et le partage du théâtre et de ces créations avec ses publics,
- la mise en place d'actions de formation aux disciplines dramatiques, au chant et à la technique vocale à l'attention des publics professionnels et amateurs.

En 2006, la compagnie a soumis à la Région Ile-de-France une demande de soutien de son activité s'articulant autour de trois axes :

* Création d'un spectacle de théâtre nomade visant à amener le théâtre au public sur des lieux non dédiés,

* Création d'un spectacle de théâtre dans l'obscurité inspiré de la perception des déficients visuels,

* Développement d'une activité d'ateliers destinée aux amateurs et aux professionnels autour de la voix.

La compagnie est depuis conventionnée auprès de la Région Ile-de-France au titre du soutien à la permanence artistique. Ce soutien a été renouvelé sur une base tri-annuelle en novembre 2010.

Créations :

2011-12	<i>La belle et la bête</i> – théâtre nomade pluridisciplinaire <i>Le test</i> de Lukas Bärfuss – théâtre
2011	<i>Les anges du péché</i> de Jean Giraudoux – théâtre
2009	<i>Des lampions de papier</i> de Cécile Reyboz – installation son & lumière
2007	<i>Des lampions de papier</i> de Cécile Reyboz – théâtre aveugle
2006	<i>Oolong</i> de Cécile Reyboz – théâtre nomade
2004	<i>Sushis variés 10 pièces</i> de Cécile Reyboz – théâtre

Historique des subventions & partenariats de l'organisme :

Région Ile de France / Conventionnement permanence artistique (2006-2013)

Région Ile-de-France / Emploi tremplin (2007-2013)

Département de Paris / Emploi tremplin (2007-2013)

Ville de Lyon / Manifestation / Tout l'monde dehors (2007 & 2008)

Agefiph / Emploi handicap (2007)

Fondation Jean & Jean-Pierre Giraudoux sous l'égide de la Fondation de France (2009)

Villes : Romorantin, St-Jean-Bonnefonds, Balma, Châlon-sur-Saône, Claye-Souilly, Bois d'Arcy.

Partenaires privés : arp (architecture, réalisation, programmation), Groupe Orpéa, Hermès.

Contact :

Directeur artistique : Laurent LE BRAS

Directrice de production : Héroïse ERIGNAC-ESTER

Responsable de diffusion : Michaël KITAIEVITCH

Adresse : 65 rue de Saintonge 75003 PARIS - Tél : 06 20 36 48 53 - Courriel : birdynamnam@wanadoo.fr

N° siret : 478 197 924 000 28 - Licence d'entrepreneur de spectacle : 2-1004485 - Code NAF : 9001



SUSHIS VARIÉS de Cécile Reyboz

Résumé : 10 petites pièces colorées et crues comme des sushis dans leur barquette. Des couples au restaurant, en situation bancale, drôle voire absurde, tentent de régler leur destin amoureux entre la poire et le fromage.

Cette comédie a depuis voyagé dans toute la France et jusqu'en Polynésie Française. Elle a rassemblé plus de 2000 spectateurs au Festival d'Avignon 2006.

Presse :

“Un véritable petit bijou”

Le Berry Républicain

“Une pièce éclatante où le genre humain est superbement mis en scène.” La Dépêche

“Un régal. A consommer sans modération.”

Les Nouvelles de Tahiti

“Un cocktail délicieux saupoudré de musique et servi par des acteurs talentueux.” Hebdo Vaucluse

“Tout en finesse et en fraîcheur” La Provence

<http://sushisvaries.hautefort.com>



OOLONG de Cécile Reyboz

Deux comédiens et une chanteuse plantent le décor abstrait et sonore de ce bus vide, plein ou absent. Une mise en place légère pour une pièce d'une heure qui voyage de lieux publics en lieux privés, de lieux de théâtre en lieux de théâtres, pour le plaisir de vos yeux, de vos oreilles et de vos papilles... Adaptation à la scène de la dramatique radiophonique de Cécile Reyboz.

Oolong est un spectacle nomade qui a été présenté aux Festivals d'Aurillac, de Lyon et de Rivolet et se joue en extérieur, en centre socio-culturels et médiathèques.

Presse :

“Un texte percutant et théiné à souhaits.”

Un irréprochable jeu d'acteurs qui restera dans les mémoires.” Le Berry Républicain

“L'impression d'avoir assisté en direct au début d'une belle histoire d'amour.” Le Progrès de Lyon

“Absurde, drôle et très humain.” La Renaissance du Loir-et-Cher

<http://www.oolong-theatre.com/>





DES LAMPIONS DE PAPIER de Cécile Reyboz

Deux mondes. Voyants et mal-voyants. Deux imaginaires. Un spectacle conçu et réalisé pour provoquer une rencontre. Une comédie à découvrir dans le noir !

Un projet né de la volonté de faire partager au spectateur le vécu de l'un des membres de notre troupe, comédienne déficiente visuelle et sa faculté à reconstituer une réalité via un imaginaire nourri d'images partielles, réelles ou fictives. Une pièce proposant une rencontre libérée de la contrainte du monde visuel écrite par l'auteur Cécile Reyboz.

Des lampions de papier est un spectacle poétique, surprenant et drôle, évoluant au sein d'une obscurité tantôt partielle, tantôt totale afin d'offrir à l'imaginaire du spectateur une variété d'images oniriques et de stimulations inattendues.

La pièce s'est jouée à Paris au Théâtre de la Gaîté Montparnasse et au Théâtre des Déchargeurs, au Théâtre de la Madeleine à Troyes et bientôt à La Riche et à Sélestat.

Presse :

"La force de l'imagination. Un concept étonnant." France Soir

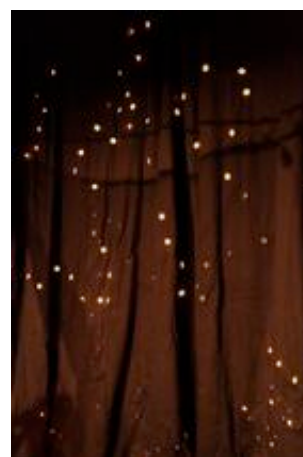
"Un texte fort et plein d'humour. Un poétique partition où les rapports humains, privés de repères visuels, laissent par à l'imaginaire" Le Parisien

"Une expérience sensorielle inédite. Un texte plein d'humour." Froggy's Delight

"Une pièce qui interpelle le spectateur sur le rôle de la vue dans les rapports humains et offre l'occasion de découvrir une jeune comédienne déficiente visuelle." Yanous

"La découverte d'une nouvelle réalité." La Terrasse

<http://www.lampions-theatre.net>



DES LAMPIONS DE PAPIER de Cécile Reyboz L'installation son et lumière

Du théâtre à l'installation : de faire évoluer les comédiens autour du public plongé dans l'obscurité à faire évoluer le public au coeur d'un dispositif dramatique obscur, il n'y avait qu'un pas.

Nous l'avons franchi avec l'aide de la Ville de Chelles au coeur des Eglises Centre d'Art Contemporain en tant que projet associé à la Nuit Blanche de Paris Métropole le 3 octobre 2009.

Dans un espace vide occulté, le public évolue au gré d'extraits du texte, de créations visuelles inspirées de ce que l'on voit quand on ne voit pas (fermez les yeux et pressez vos doigts sur vos paupières par

exemple) et de sons destinés à lui faire rencontrer des gens qu'il ne connaît, les personnages des lampions, dans l'obscurité.

